

Idrotten och den kommunala samhällsplaneringen



The Capital of Scandinavia

Långsiktig investeringsplan

- Uppdrag från kommunfullmäktige.
- Del av arbetet med det nya idrottspolitiska programmet.
- De långsiktiga behoven av nyinvesteringar då staden växer.
- Modell för prioritering av investeringar.

Långsiktig investeringsplan

Strategi för att möta stadens långsiktiga behov av nya idrottsanläggningar



 Stockholms stad



Programmet behandlar:

- ✓ Idrottshallar
 - ✓ Konstgräsplaner
 - ✓ Simhallar
 - ✓ Ishallar
 - ✓ Friidrottsanläggningar
 - ✓ Utomhusbad
-
- Fokuserar på barn och ungas, 7-20 år, närhet till idrottsanläggningar samt antal 7-20 åringar per anläggning.
 - Befolkningsprognos 2022 samt specialprognos för 2030 samt 2040.

Befolkningstillväxt i Stockholm

År	Totalbefolkning
2022	1 033 582
2030	1 143 003
2040	1 269 397

År	Befolkning 7-20 år
2022	147 315
2030	165 651
2040	182 737

Nyckeltal för idrottsanläggningar

2 200 barn och ungdomar 7-20 år per idrottshall

1 500 barn och ungdomar 7-20 år per konstgräsplan

6 480 barn och ungdomar 7-20 år per simhall

11 660 barn och ungdomar 7-20 år per ishall

7 750 barn och ungdomar 7-20 år per friidrottsanläggning

Behov av nya anläggningar

	Idag	Behov 2022	Behov 2030
Konstgräsplaner	103	9	3
Idrottshallar	52	11	3
Simhallar	17	5	3
Ishallar	9	3	1
Friidrott	15	6	0

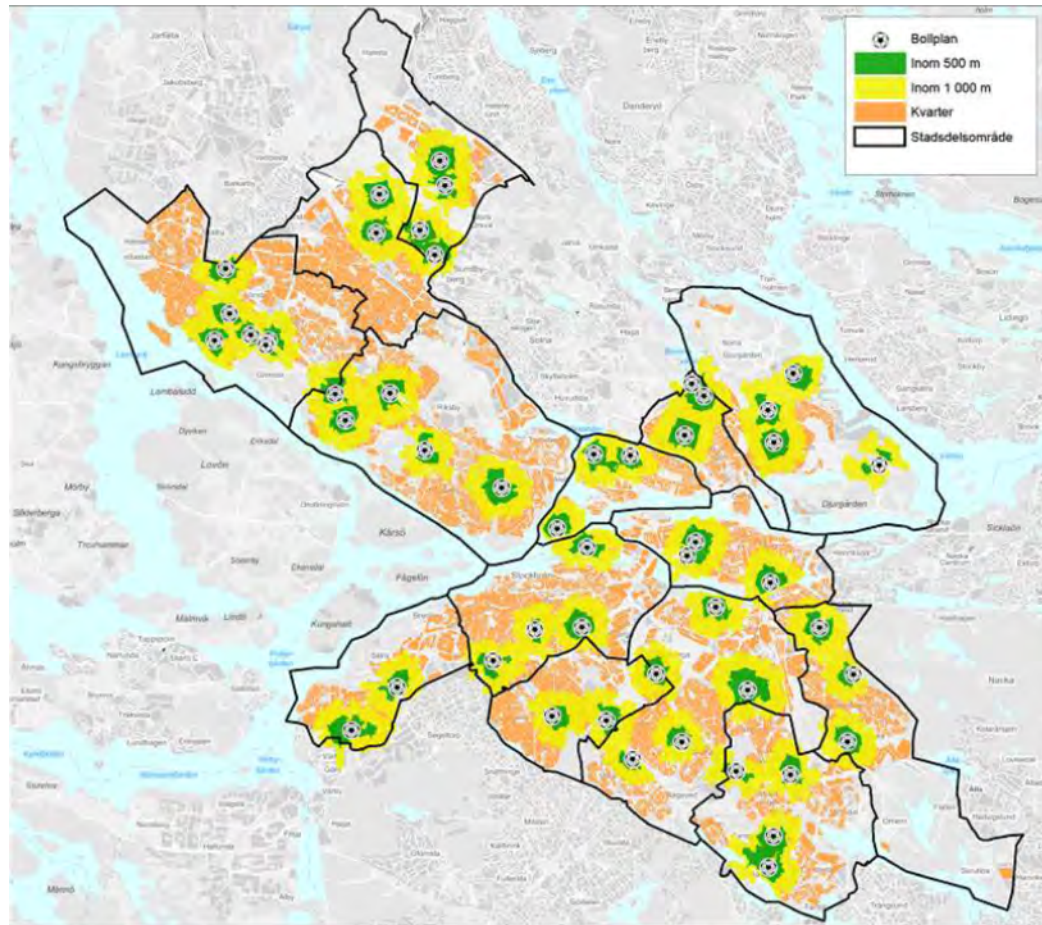
Rimliga avstånd och restider till idrottsanläggningar

Anläggningstyp	Närhet		Rimlig restid med kollektivtrafik*
	Mycket bra	Ganska bra	
Bollplan allmänt	0,5 km	1 km	
Bollplan II-spelsplan	1,5 km	2,5 km	
Idrottshall allmänt	1 km	2 km	
Idrottshall fullstor	2 km	4 km	10 min
Simhall	2 km	4 km	10 min
Ishall	3 km	5 km	10 min
Konstfrusen isbana	1,5 km	3 km	
Friidrottsanläggning	2 km	4 km	10 min
Utomhusbad		5 km	20 min

*Här ingår inte tiden för att ta sig till och från buss, tunnelbana och andra färdmedel.



Närhet till konstgräsplan



Strategier för utbyggnad och utveckling

- Fler idrottscentrum
- Ta tillvara idrottsanläggningarnas potential att fungera som mötesplatser i staden
- Utveckla befintliga anläggningar
- *Kompensation vid exploatering av idrottsytor*
- Nya idrottsanläggningar i stadsutvecklingsområden
- Vid byggnation av nya F-9 skolor bör det prövas om en fullstor idrottshall kan byggas,.
- Skapa ny idrottsmark



Översiktsplan för Stockholms stad

Planeringsinriktningar

- Idrottsrörelsens, skolans och allmänhetens behov av idrottsytor och funktioner ska vara utgångspunkten vid planeringen av olika typer av idrottsplatser och idrottslokaler.
- Ett rikt utbud av idrottsytor och idrottsanläggningar och möjligheter att utöva ett rörligt friluftsliv ska säkerställas i hela staden. Deras potential att också fungera som mötesplatser i staden ska tas tillvara.



Historiska nodslag

Från till byggandet av miljöprogramsområden inom stadsdelområdet påbjudes var området till största delen kuperad jordbruksmark med några gårdar. En markant och bevarad i Skärholmen uppfördes under 1940-talet och består av radhus, villor, parker och skolor i ett kuperat landskap. Flera av Stockholms högsta punkter finns här med mildad utsikt över Mälaren och övriga staden.

Skärholmen

Utvecklingsmöjligheter

Skärholmen förener ett av Stockholms vackraste lägen med fantastiska utblickar mot Mälaren med utmärkta kommunikationer och tillgång till ett regionalt centrum för kommersiell och kulturell service. Det finns stora stadsutvecklingsmöjligheter i området och Skärholmen är i översiktsplanens utbyggnadsstrategi utpekad som ett av fyra fokusområden. Projektet Fokus Skärholmen omfattar minst 4 000 bostäder och stadsdelområdet kommer att stärka befintliga värden och tillföras många nya. Social hållbarhet är en särskilt viktig utgångspunkt i utvecklingen av stadsdelområdet. Sätarskogen och Mälaren är stora kvaliteter i stadsdelområdet.



36 378

invånare 2016 som är 8040 hushålls- och 11 000 bostäder

52 146

Skärholmens centrum är en regional stadskärna tillsammans med Kungens kurva i grannkommunen Huddinge. Det är angeläget att knyta ihop områdena genom att skapa ett nät för gång, cykel och övriga trafikslag över kommungränsen. Förstärkt Stockholm mellan E4 Skärholmen och E4 Hägerby kommer att knyta samman de olika stadsdelarna. Förstärkt Stockholm stärker Skärholmens läge i regionen samtidigt som bärkraften från E4/E20 kvarstår. Det är viktigt att göra insatser för att överbygga denna bärkraft. Spårväg syd skapar ännu bättre förutsättningar för utveckling i området genom att knyta ihop de regionala stadskärnorna Flemingsberg och Kungälvskurva/Skärholmen samt knäpunktens Finspång och Ängsjö. Även genom utvecklingen av bussställen, busslinjer och fortsatt utbyggnad av huvudkvarteren kommer tillgängligheten förbättras inom och till andra stadsdelar och till Huddinge och Berkryta kommun.

De lokala sambanden behöver stärkas mellan stadsdelens olika centrum. Detta kan ske genom att utveckla ett mer förenat gatanät, stärka orienterbarheten och de gröna promenaderna. Det är även angeläget att parker och lugn förorter till utvecklas som målpunkter.

I Skärholmen behövs fler arbetsplatser för att skapa levande stadsmiljöer och för att bidra till en jämn fördelning av arbetsplatser i hela

staden. Det är även viktigt att förbättra tillgängligheten till arbetsplatser i andra delar av staden och regionen. I samband med kompletterings- och utbyggnadsplaner ska förstudier göras för kommersiell service och för att stärka den offentliga servicen. Det totala behovet av ny grundskolekapacitet i stadsdelen till år 2040 bedöms motsvara tre nya skolor och omfattar pågående byggprojekt, planerad utbyggnad av befintliga skolor och framtida behov i enlighet med inlämningen av SAMS-rapporten 2017. De nya skolorna kan med fördel placeras så att de blir gemensamma målpunkter för elever och boende i Mälarbygd och Brodäng samt i Skärholmen, Värberg och Värby gård. Skärholmens gymnasium är strategiskt betydelsefullt i ett långsiktigt perspektiv. Det bedömda behovet gällande strömsläggning till 2040 är tre korsryggsplaner, en teknikhall för fotboll samt en ishall. Värbergs IP planeras som idrottscentrum i området.

Det behövs även fler kulturella verksamheter och mer utrymme för områdets föreningsliv. De många verksamheter som redan finns behöver flyttas fram. Ytor som gränsar till idrottsanläggningar bör utvecklas för spontan fysisk aktivitet och socialt umgänge, särskilt riktade till ungdomar och barn. Det är angeläget att tillgårdar i stadsdelen och ny bebyggelse bidrar till att öka tryggheten i det offentliga rummet. Fler

verksamhetscenter behövs i bostadsområdena liksom fler verksamheter som även har kulturella aktiviteter, till exempel för konst, kultur och civiltjänst.

Sätarskogens naturreservat är i storlek jämförbart med Södra Djurgården och är ett uppskattat rekreativområde. Sätarskogens mötesplatser och stråk bör stärkas och utvecklas vidare. Det är också centralt att arbeta med parkerna och bebyggelsens kopplingar till naturen. Sätarskogen är del i ett långsträckt samband östret Mälaren, från Värberg till Årstaskogen, som är en kvalitet att värna och utveckla.

Skärholmen och Värberg

Skärholmen och Värberg uppträder i två delar som är tydligt avskilda i stadslandskapet. Stadsdelarna har en blandad bebyggelse med villor och radhus, lämpligt och skivhus. Stadsdelarna är trafikseparerade med ett väl utbyggt gångsystem där gröna stråk leder genom parkerna och bebyggelseområdena. Skärholmens centrum är med sitt stora köpcentrum, levande torg och goda kollektivtrafik en regional stadskärna tillsammans med Kungens kurva. I Skärholmen finns ett rikt utbud av offentlig verksamhet.

Det är angeläget att ta tillvara de stora stadsutvecklingsmöjligheterna som finns och ytterligare utveckla Skärholmen och dess centrum. Detta som lokal och regional målpunkt med institutioner för kultur och mötesplatser, kollektivtrafik, handel och service. Kontor och andra

arbetsplatser är angeläget för att bidra till fler arbetsplatser i söder. Markparkeringar kan byggas och aktiva bostadsområden utvecklas särskilt vid centrum och i starka stråk. Urbana stråk som kopplar samman stadsdelarna kan skapas genom utrymme för gång och cykel samt genom att bygga bostäder, verksamheter och service utmed de breda gatanämnerna.

Det prioriterade strategiska sambandet mellan Skärholmen och Värberg samt mellan Värberg och Värby gård bör stärkas bland annat genom en utveckling av Värbergsvägen till en stadsgata och satsningar på de offentliga rummen. Värbergs centrum har stora möjligheter till och behov av stadsutveckling. Centrumets kopplingar till sin omgivning bör stärkas. Övervakningsbarheten behöver förbättras och utrymme för byggas bort. Kring centrum kan fler bostäder och verksamheter tillkomma, framförallt östret Värholmebackarna.

Värbergsvägen kommer att utvecklas till en ny stadspark. Även till exempel Västervägsstråket och Jotannäcksplanen bör stärkas som olika typer av gröna målpunkter för flera stadsdelar. De gröna gång- och cykelstråken samt

Social hållbarhet är en särskilt viktig utgångspunkt i utvecklingen av stadsdelområdet



Teckenförklaring, se sidan 13

Riksintressen

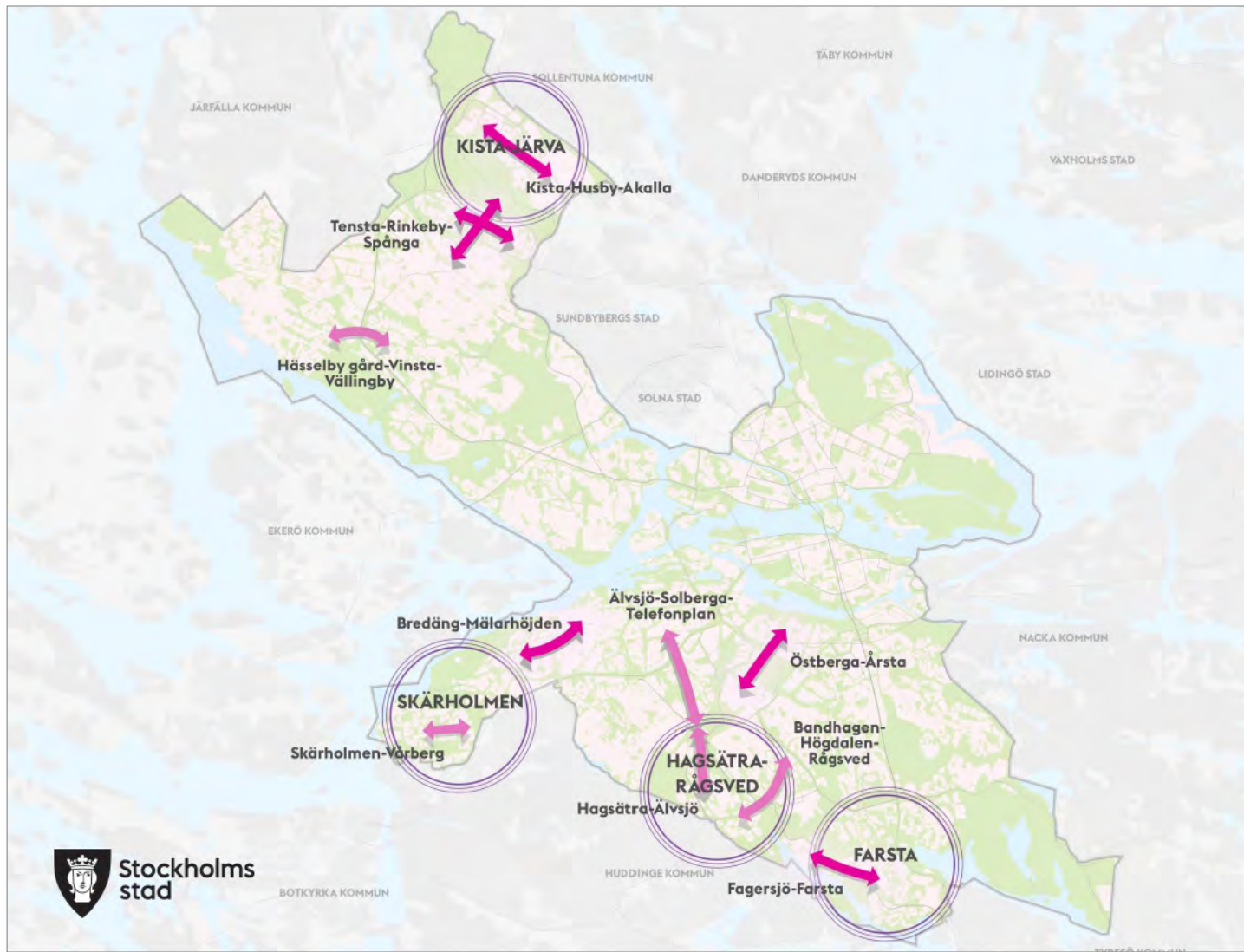
Kommunikationer

- E4
- E4 Förbifart Stockholm
- E20/Söderströmsvägen
- Luftort
- Bromma flygplats
- Färdig inkluive bufferten

Geografiska och natur- och kulturvärden

- Mälaren med tor och strandområden





Höga ohälsotal

Kortaste livslängden i
Stockholm

En stor andel
ekonomiskt utsatta
barnfamiljer

Stor trångboddhet

En stor andel invånare
som upplever otrygghet
i utemiljön



Fysiskt aktiv

Totalmått, Stockholms stad, högstadiet 2013-2014. Andel (%)

	Pojkar	Flickor	Totalt	Medelinkomst 35-64 år
Bromma	61	66	64	507107
Enskede-Årsta-Vantör	71	50	61	342960
Norrmalm	64	57	60	514281
Östermalm	60	44	53	563825
Farsta	62	39	50	325459
Spånga-Tensta	51	43	46	323208
Rinkeby-Kista	50	26	38	231625
Skärholmen	42	28	35	244987
Stockholm totalt	59	46	52	404404

Fysiskt aktiv = Minst 2 ggr/vecka vara aktiv genom organiserad verksamhet (idrottsförening eller dans, eller gruppträning) eller gått på gym eller idrottat spontant/på egen hand

Medlemskap i idrottsförening, andel (%)

	Högstadiet			Medelinkomst 35-64 år
	Pojkar	Flickor	Totalt	
Bromma	52	57	55	507107
Enskede-Årsta-Vantör	58	40	49	342960
Norrmalm	48	41	44	514281
Östermalm	44	32	39	563825
Farsta	47	29	38	325459
Spånga-Tensta	43	32	37	323208
Rinkeby-Kista	40	15	28	231625
Skärholmen	34	14	24	244987
Stockholm totalt	47	34	41	404404

Fokus skärholmen

- I budget 2016 har stadsbyggnadsnämnden och exploateringsnämnden fått i uppdrag att genomföra projektet Fokus Skärholmen, med ambitionen att **>4 000 nya bostäder** ska byggas i Skärholmens stadsdelsnämndsområde.
- I juni 2016 beslutade kommunfullmäktige att göra Fokus Skärholmen till ett **profilprojekt för socialt hållbar stadsutveckling**
- I mars 2017 beslutades om en förstärkt projektstyrning i syfte att **samordna stadens förvaltningar och bolag, stärka det lokala perspektivet och samordna kommunikationen.**

Karin Ahlzén, arkitekt SAR/MSA
Projektchef Fokus Skärholmen



"Värbergs jättar" av Xavier Veilhan

Fokus Skärholmen



Identifierade behov – LUP

- Tillgång till lokaler anpassade för aktiviteter för unga tjejer.
- Verksamheter riktade till unga tjejer.
- Hitta tydligare och mer strukturerade samverkansformer, exempelvis kulturskola-bibliotek-studieförbund-simhall-fritidsgårdar-föreningar-ungdomsråd.



Ökad fysisk aktivitet

Jämställdhet

Föreningsidrott

RF-idrott
Övrig föreningsidrott
Krav på medlemskap

Övrig organiserad idrott/motion

Dansskolor
Drop-in verksamhet
Aerobics/spinning etc.
Gym

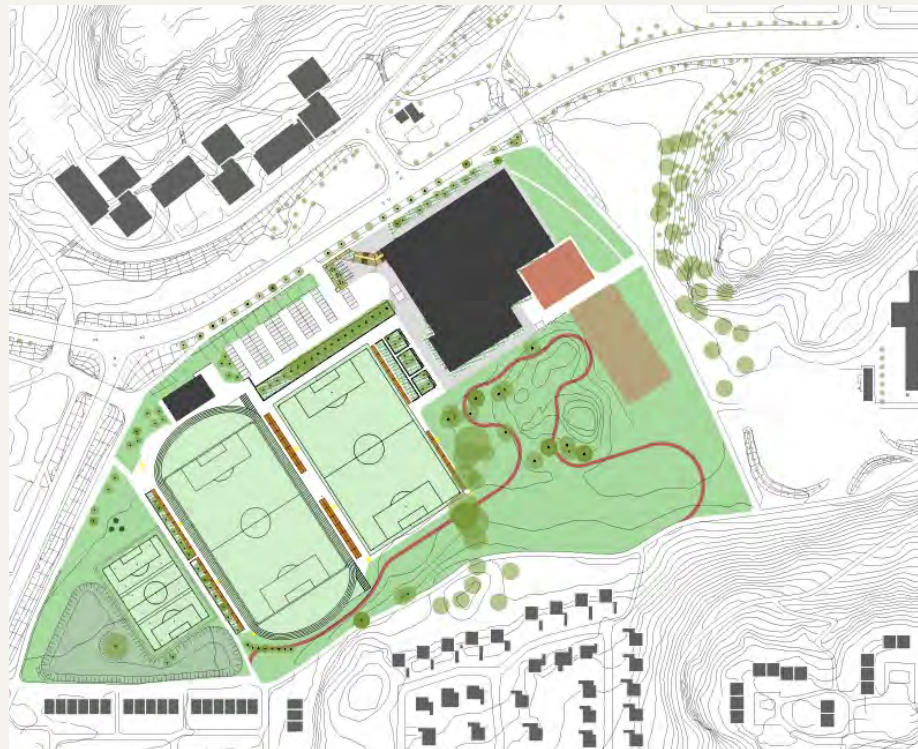
Jämlikhet

Spontanidrott

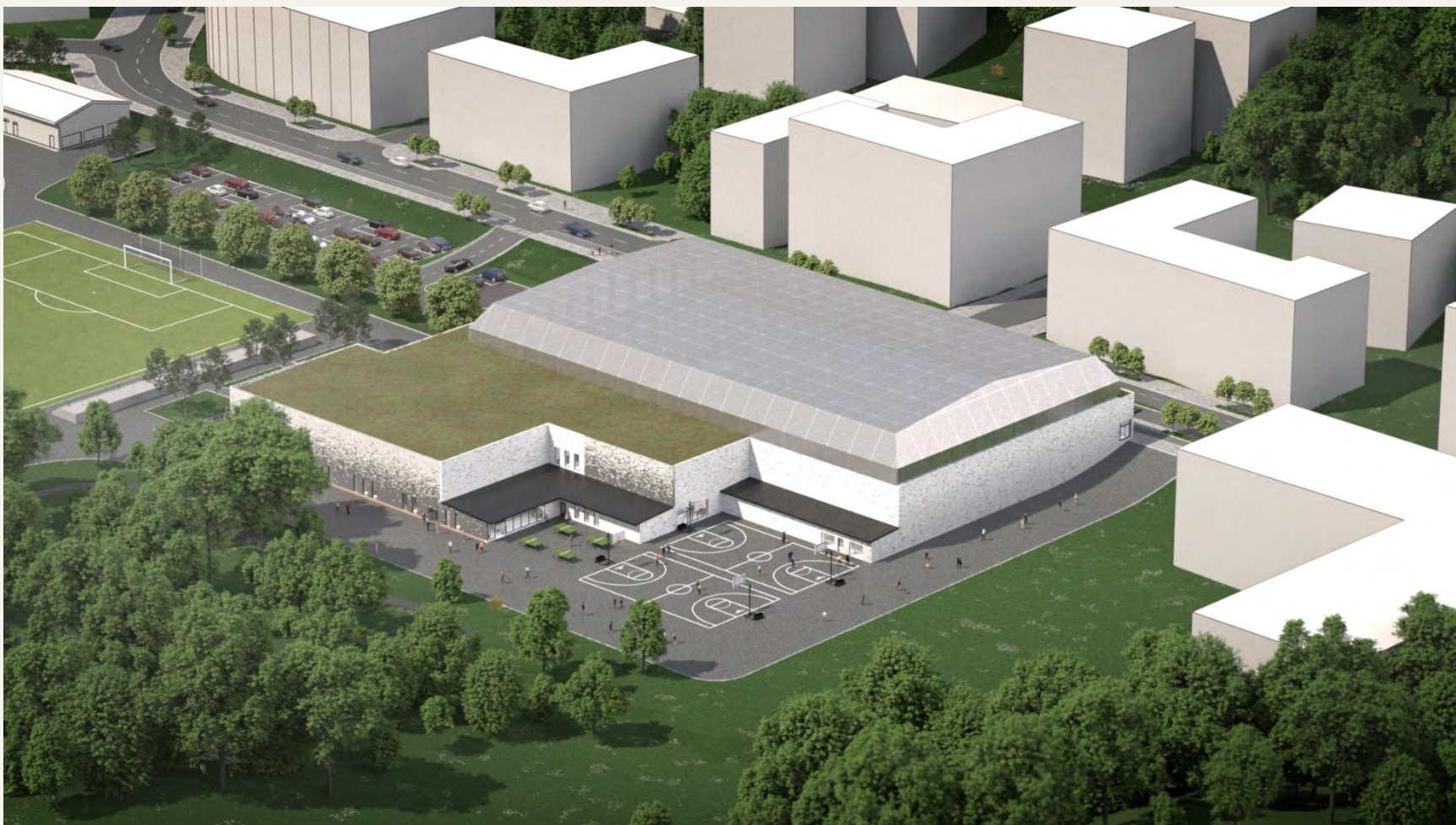
Idrott/motion som utförs
på egen hand eller i grupp
utan att någon organisatör
eller ledare anordnar/styr
verksamheten

Projekt Vårbergs IP

- Befintlig idrottsplats som ska utvecklas
- Samarbete med stadsdelsförvaltningen kring fritidsgård/ mötesplats för att nå fysiskt inaktiva
- Idrottsprofil
- Fokus på flickor
- Närhet till planerad skola



AIX arkitekter på uppdrag av Stockholms stad



AIX arkitekter på uppdrag av Stockholms stad



- Lek
- Rörelse
- Spontanidrott
- Fritidsverksamhet
- Grillplats
- Klättervägg
- Streetbasket
- Pingis





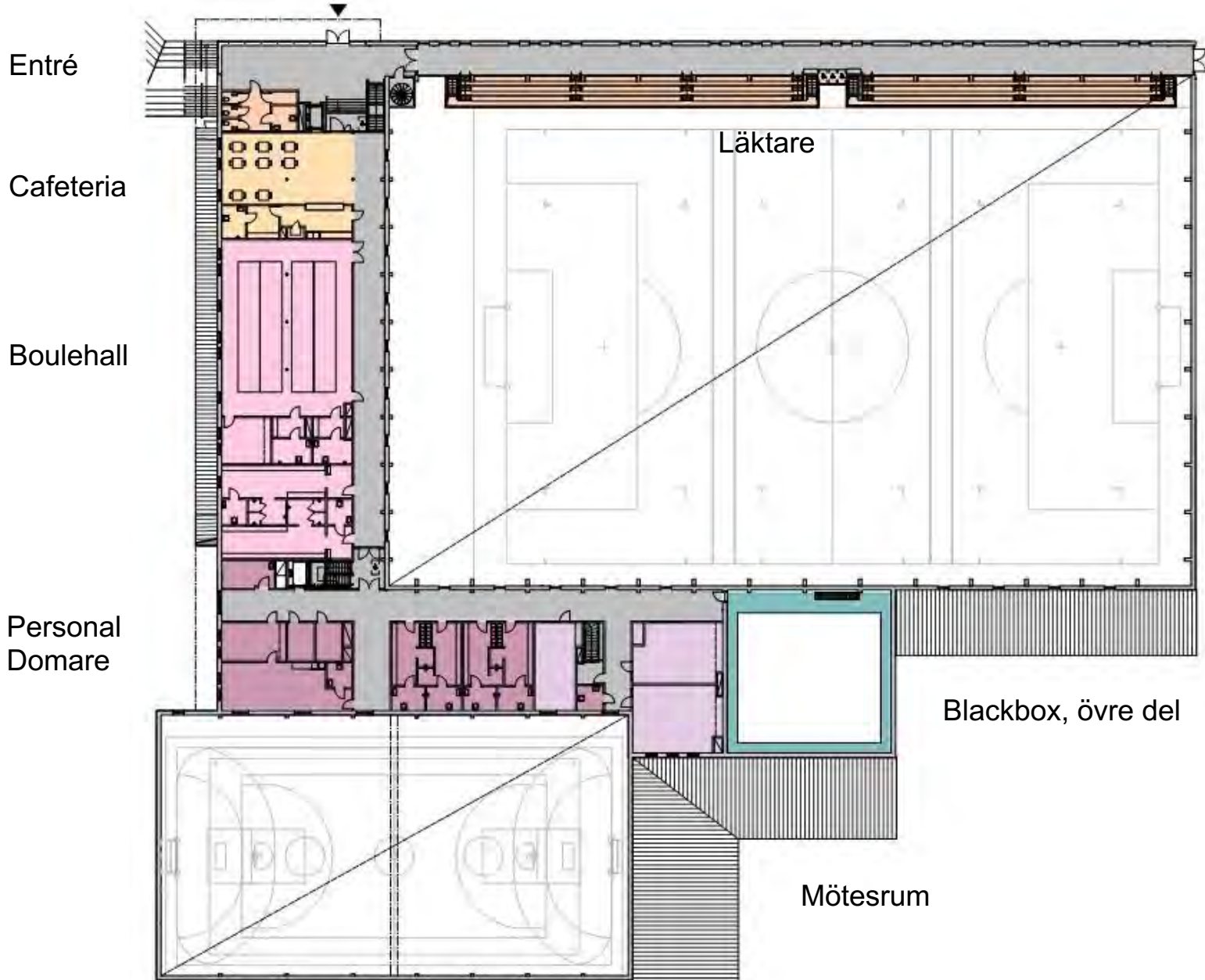
- Mötesplats
- Fika
- Debatt
- Alla åldrar
- Boule
- Cafeteria
- Öppet för alla





- Musikscen
- Teater
- Dans
- Rörelse
- Bollspel
- Skolidrott
- Träffpunkter





Entré

Cafeteria

Boulehall

Personal
Domare

Läktare

Blackbox, övre del

Mötesrum

ÖVRE PLAN

Föreningsförråd

Teknik

Entré

Omklädning

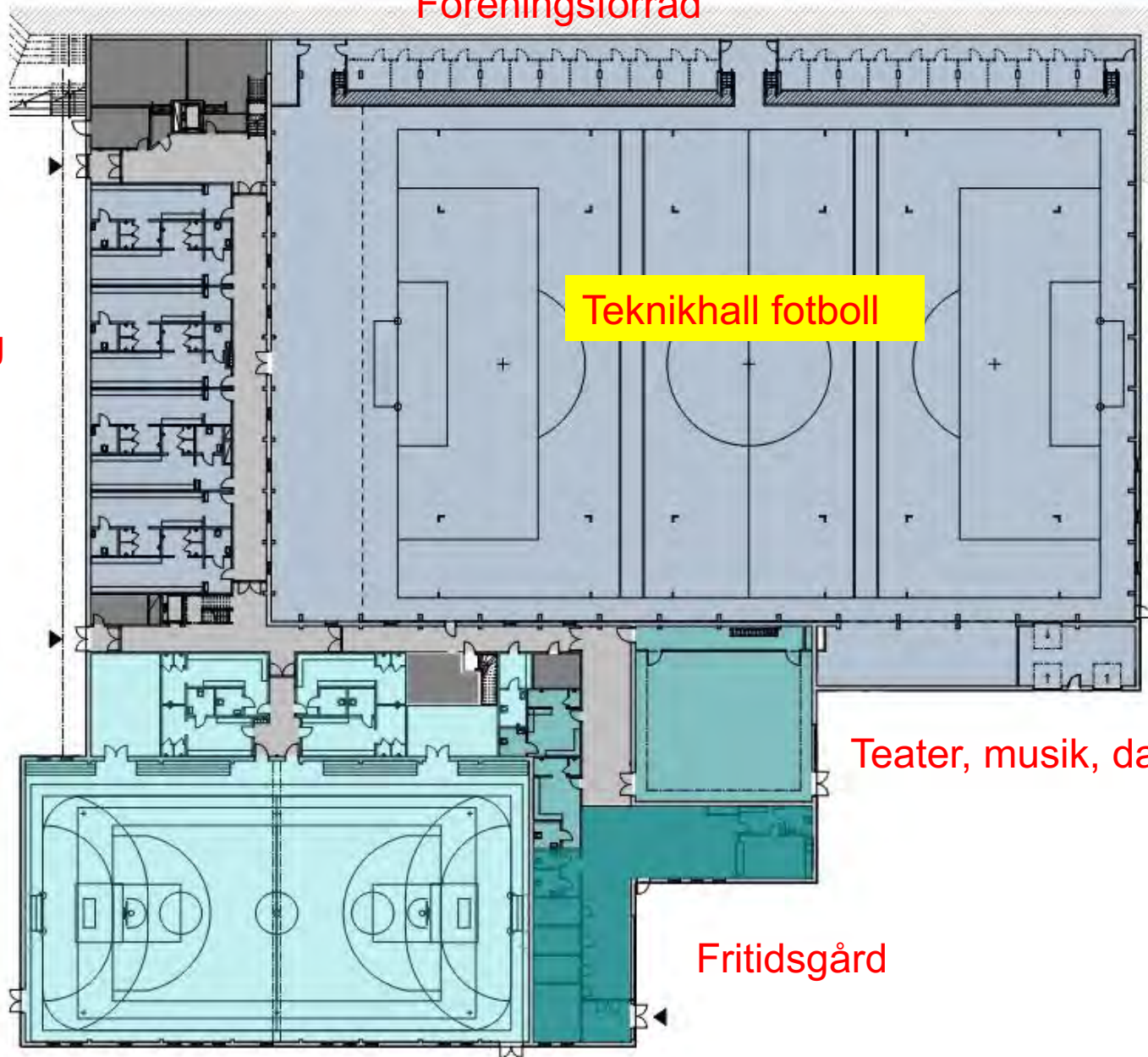
Teknikhall fotboll

Entré

Teater, musik, dans

Idrottshall

Fritidsgård





Välkommen till Skärholmen!

