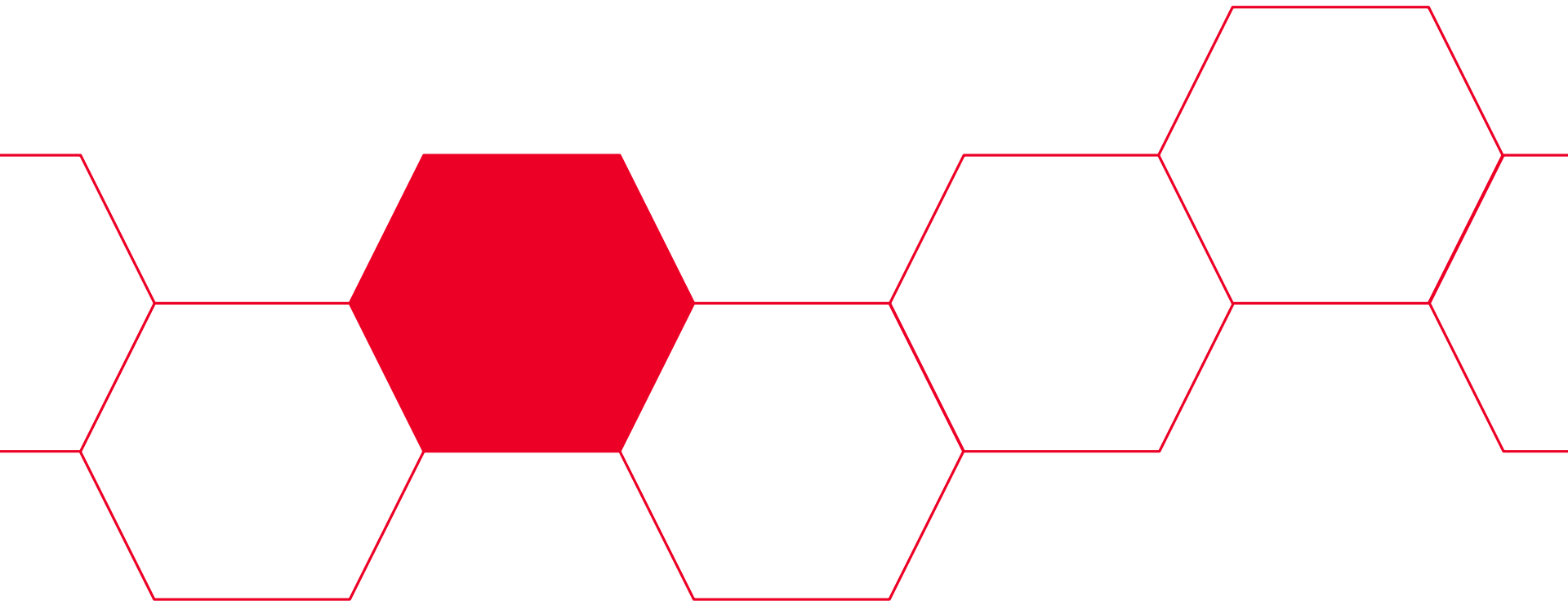


Kultur på recept 2.0

Skånemodellen

Ett samarbete mellan Region Skåne,
Helsingborgs stad och FINSAM Helsingborg



Pilotprojektets modell ”skalades upp”

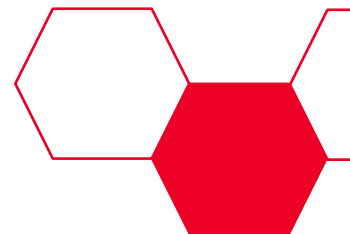
- Projektid: jan 2012 - dec 2014
- Projektplats: Helsingborg,
Hälsovalsenheter och
psykiatriska öppenvårdsmottagningar
samt stadens kulturförvaltning
- Antal patienter: 200



Finansiering 2012-2014

- **FINSAM Helsingborg** 3,6
- **Region Skåne**
 - Hälso- o sjukvårdsnämnden 2,0
 - Kulturnämnden 0,6
- **Helsingborgs stad**
 - Kulturnämnden 1,5

Totalt miljoner kronor 7,7



Patientmålgrupp

- pågående eller hotande sjukskrivning
- risk för social isolering
- psykisk ohälsa
- utbredd smärta



Vinna - Vinna

Individen

- Bättre mående, socialt sammanhang, personlig utveckling, förutsättningar för att (åter)inträda på arbetsmarknaden

Vården

- får ett nytt verktyg i ”rehabiliteringslådan”

Kulturen

- ska angå/nå fler (tillgänglighetsmålet, vidgat deltagande)
- kompetensutveckling



Processforskning resultat och iakttagelser

Nytta för kulturen?

- *Ny målgrupp synliggjord. Inspiration till arbete med målgrupper som inte är aktiva kulturkonsumenter*
- *Utveckling av förmedlingsverksamheten; korsbefruktning*
- *Professionell och personlig utveckling för pedagoger*
- *Ökad kunskap om forskningsområdet kultur och hälsa*

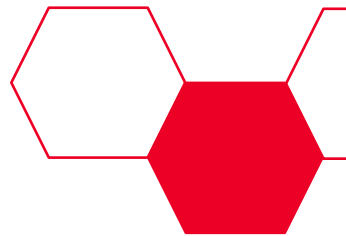
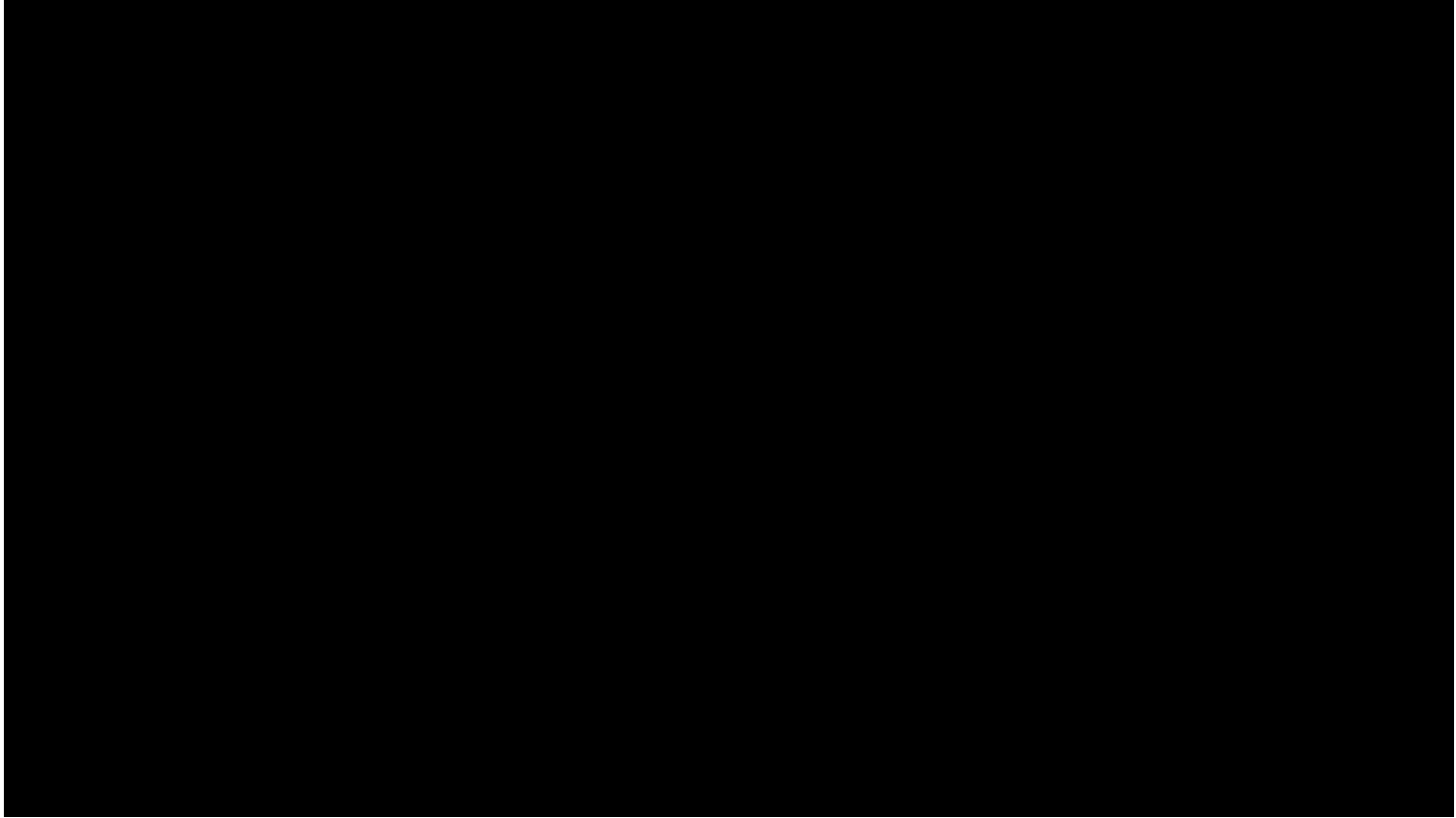


Processforskning resultat och iakttagelser

Nytta för vården?

- *Ökad kunskap om forskningsområdet kultur och hälsa*
- *Patienternas psykiska välbefinnande ökar och social isolering minskar*
- *Möjlighet att erbjuda patientmålgruppen även andra metoder än de traditionella*
- *Synligt att vården tillämpar ett holistiskt perspektiv och ser människor som sociala varelser*





Modellen





Helsingborgs stadsbibliotek



Dunkers kulturhus



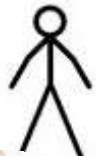
Sofiero slott



Konserthuset



Fredriksdals museum
och trädgårdar



V 1

V 10

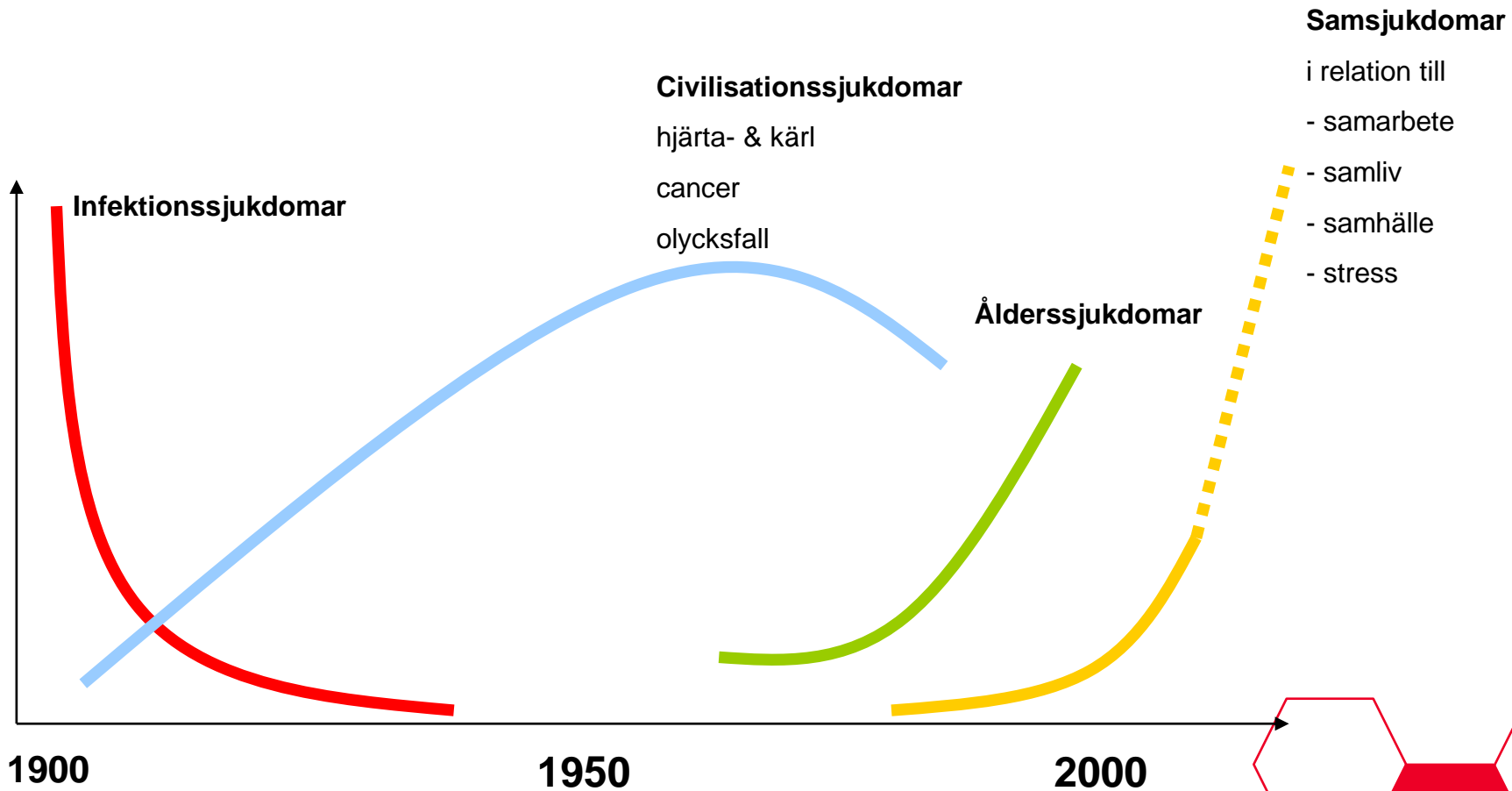


Kulturupplevelser i grupp, 3 gånger per vecka i 10 veckor.



Ett hälsohistoriskt perspektiv

De fyra sjukdomsvågorna under det 20:e århundradet



”I forskarvärlden pågår en intensiv debatt om att människor felaktigt ses som sjuka och överbehandlas.”

■ Kan kultur göra att människor som behandlas i den vanliga sjukvården får ett bättre vardagsliv och kan arbeta? Det undersöks i Kultur på recept 2.0.

Projektet har skapat stort intresse och runtom i landet planeras liknande satsningar, skriver Ingemar Petersson, läkare och professor i försäkringsmedicin vid Lunds universitet.

SKRIBENTEN



■ Ingemar Petersson är professor i försäkringsmedicin vid Lunds universitet och läkare inom Region Skåne.

Kultur gör skillnad. Det förändrar våra upplevelser och det förändrar hur vi mår.

Kultur är något alla möter. Beroende på den egna personen, bakgrund, familj, uppväxt, resurser och intressen är kultur ett självklart inslag i livet – på olika sätt.

För vissa är kulturupplevelser som konst, musik, film och böcker en naturlig och positiv del av livet. För andra är kulturupplevelser sparsmakade och sällsynta inslag i vardagen, kanske så ovanliga att de känns främmande och ovana.

Länkat till kulturupplevelser finns ofta moment av något nytt som bryter en monoton vardag. För den som mår dåligt i själen eller kroppen kan kulturupplevelser ge nya perspektiv, nya tankar och medföra möten som innebär en förändring.

Den medicinska forskningen kan i detalj beskriva både vem som drabbas av ett sjukdomstillstånd, hur det påverkar enskilda människor och samhället, och ibland också mer detaljerade skeenden i kroppens olika organ. För många sjukdomar och

tillstånd har det lett till behandlingar som effektivt och relativt biverkningsfritt återställer hälsan. För andra tillstånd har sjukvården mindre eller ibland inget alls att erbjuda.

I den medicinska forskarvärlden pågår sedan ett tag en intensiv debatt om att människor felaktigt ses som sjuka och överbehandlas.

Dagens moderna sjukvård vet mycket om vilket behandling som får bäst effekt på vilka människor. Men det är minst lika viktigt att undvika överbehandling och bieffekter. Detta speglas just nu i den europeiska hälso- och sjukvården i kampanjen ”Too Much Medicine” i den ansedda engelska medicintidskriften *British Medical Journal*.

Cirka 40 procent av alla sjukskrivningar i Sverige beror på psykisk ohälsa och cirka 25 procent på smärta och sjukdomar i rörelseorganen. Övriga sjukdomar står tillsammans för resterande 35 procent. Det visar aktuell statistik från Försäkringskassan.

I medicinska sammanhang diskuteras sedan lång tid hur mycket av behandlingen som ska vara medicinskt inriktad och hur mycket som ska fokusera på det friska hos de drabbade. Det gäller inte minst i samband med rehabilitering av personer med psykisk ohälsa eller smärta i rörelseorganen yrkesverksam ålder.

Regeringens rehabiliteringsråd påpekade i sin slutrapport 2011 att det krävs ytterligare forskning för att utveckla nya rehabiliteringsmodeller för personer med mild till måttlig psykisk ohälsa eller smärta för att de ska komma i arbete.

Det finns många exempel på att människor i Sverige felaktigt ses som sjuka och att de som är sjuka får för mycket medicin.

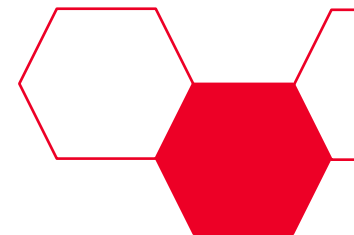
Analys av behandling där sjukvårdspersonal som har olika kompetens, till exempel läkare, sjukgymnaster, arbetsterapeuter och psykologer, arbetar med smärtpatienter visar att dessa mår mycket bättre efter rehabilitering, men också att de inte kan gå tillbaka till arbetet i så stor utsträckning som de skulle vilja. Det är förstas positivt att patienterna mår bättre, men syftet med behandlingen uppnås inte förrän de patienter som är sjukskrivna kan börja jobba.

Personer med mild till måttlig psykisk ohälsa eller smärta är också de som kan bli aktuella för det som kallas ”kultur på recept”. Det finns betydande vetenskapliga bevis för att kulturaktiviteter och kulturupplevelser gör att människor mår bättre. I Skåne undersöks nu om det också stämmer i den ordinarie sjukvården och om det leder till att man fungerar bättre i vardagsliv och arbete.

Kultur på recept 2.0 - Skånemodellen är ett samverkansprojekt mellan Region Skåne, samordningsförbundet Finsam Helsingborg och Helsingborgs stad som började i fjol och avslutas nästa år. Projektet har skapat stort intresse och runtom i landet planeras liknande satsningar. Den utvärdering som ingår i projektet är viktig, vare sig den visar på positiva effekter eller inte.

Ingemar Petersson

Sydsvenska
Dagbladet
Debatt
20130918



Implementering i Helsingborg



Strategi för kultur och hälsa

Regions Skånes

- Hälsa och sjukvårdsnämnd
och
- Kulturnämnd

fattade i september beslut om en
gemensam strategi som ska följas av en
handlingsplan





Tack för att ni lyssnade !

christina.gedeborg-nilsson@skane.se

PROCESSLEDARE

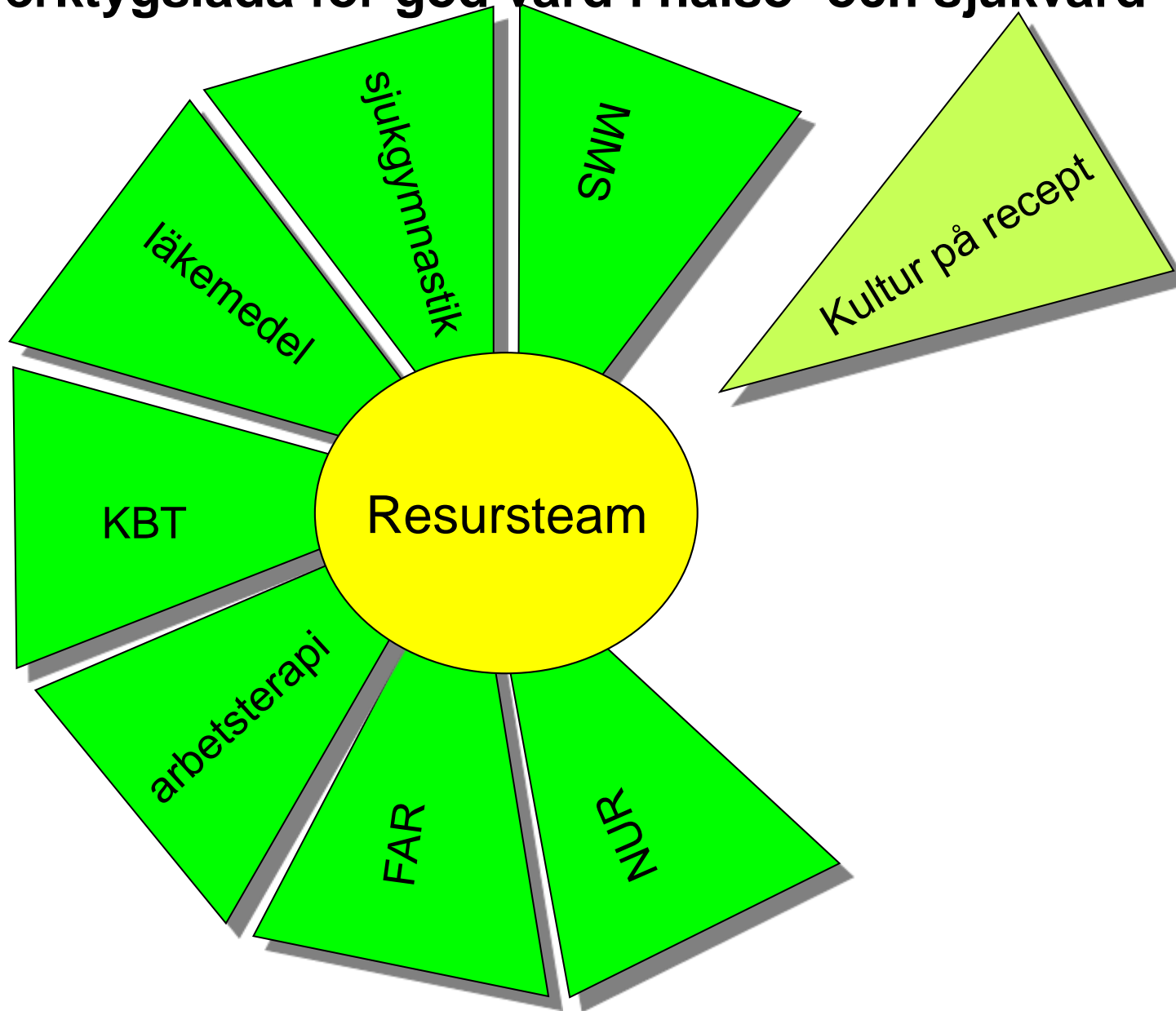
malin.bennborn@helsingborg.se

KULTURKOORDINATOR

www.skane.se/kulturparecept



Verktøyglåda for god v rd i h lso- og sjukv rd

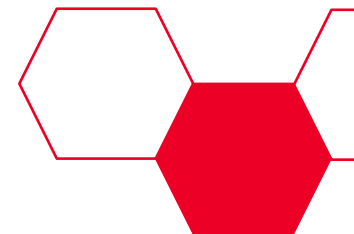
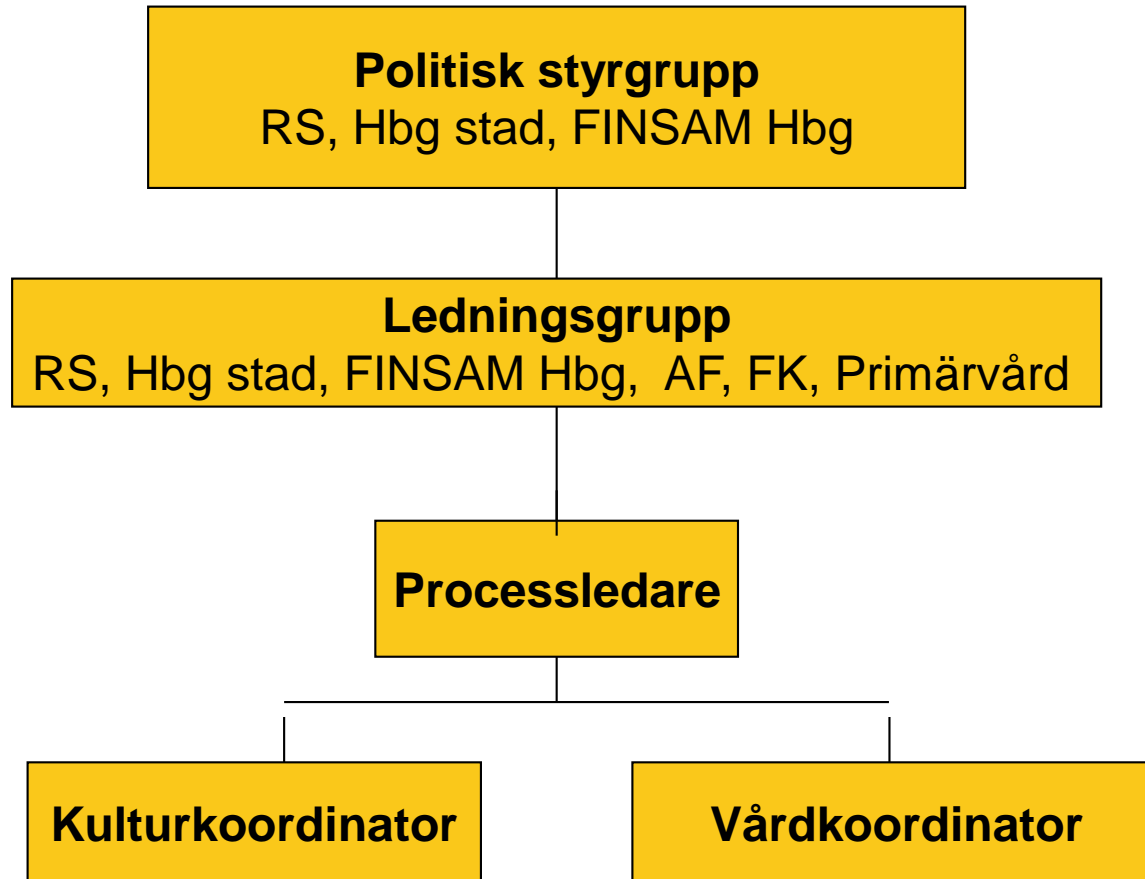


Kultur och hälsa

- Arts in hospital
- Centrum för kultur och hälsa (GU)
- Den kulturella hjärnan (KI)
- Nätverket för kultur i vården i Sverige
- Föreningen för kultur och hälsa i Sveriges riksdag (GU)
- Medical humanities
- Nordiska ministerrådet – kartläggning



Sjukskrivningsprojektet



A close-up photograph of a hand holding a small green plant with a blue tag. The background is blurred, showing other people and a similar plant. The image is framed with rounded corners.

”Det har varit så positivt,
man har lämnat det tråkiga hemma och
gått dit med inspiration och glädje”

”Det är så mycket fint man har glömt”

”Det är den bästa medicin man kan få”